

Informe trimestral de Situación Financiera y Resultados Consolidados

Sector Público y niveles
Nacional y Territorial

A 30 de septiembre de 2023



CONTADURÍA
GENERAL DE LA NACIÓN



Presidente de la República
Gustavo Francisco Petro Urrego

Ministro de Hacienda y Crédito Público
Ricardo Bonilla González

Contador General de la Nación
Mauricio Gómez Villegas

Subcontador de Consolidación de la Información (E)
Luis Jaime Valencia Cubillos

Subcontadora General y de Investigación
Rocío Pérez Sotelo

Subcontador de Centralización de la información
Juan Camilo Santamaría Herrera

Secretario General
Freddy Armando Castaño Pineda

Coordinador GIT Procesamiento y Análisis de Producto (E)
Jackson Stewar Ackine Leguizamo

Equipo de Análisis GIT PAP
Angela María López Olaya
Edgar Andrés Contreras Cómbita

Información clave

- ❖ Cifras expresadas en **miles de millones de pesos**, excepto cuando, en particular, se señale otra denominación.
- ❖ Los datos relacionados con Beneficios posempleo y plan de activos, fueron ajustados de acuerdo con la norma de presentación de Beneficios a los empleados.
- ❖ Los saldos de operaciones recíprocas de activos y pasivos se presentan como un efecto neto en el patrimonio.
- ❖ El universo del sector público a septiembre 2023 se compone por 3.961 entidades, 348 del nivel nacional, 3.611 del nivel territorial, el Banco de la República y el Sistema General de Regalías.



Temas

Datos relevantes del Estado de Resultados

Estados Financieros

Datos relevantes Situación Financiera

Cobertura

Otros datos de interés

1

2

3

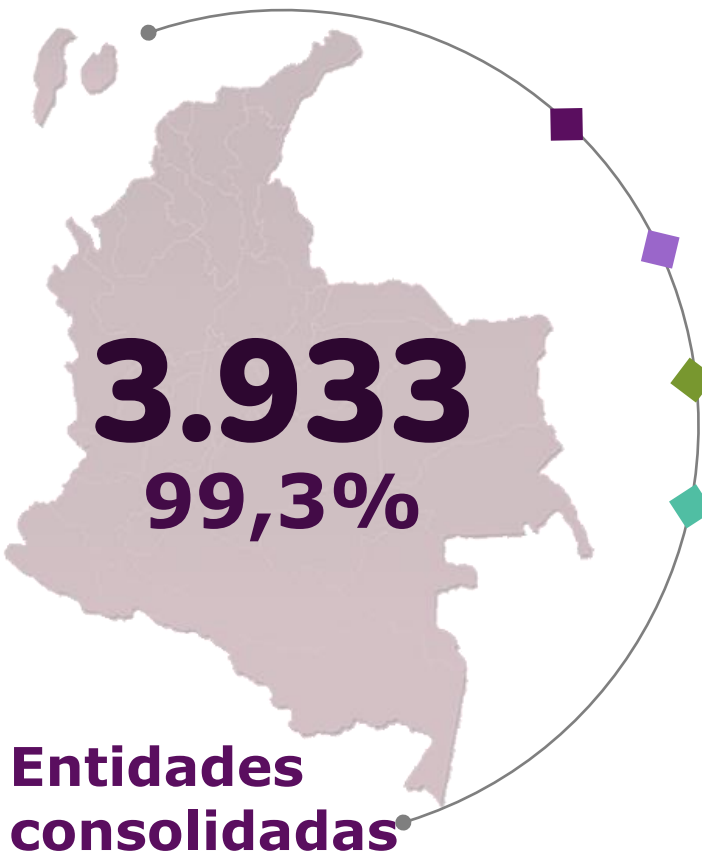
4

5

1. Cobertura



Cobertura



	Marco Normativo	BanRep y SGR	Nacional	Territorial	Total
51,6%	Gobierno	1 0,03%	254 6,5%	1.773 45,1%	2.028
45,6%	No Cotizantes	-	38 1,0%	1.755 44,6%	1.793
1,7%	Cotizantes	1 0,03%	36 0,9%	30 0,8%	67
1,1%	Procesos Especiales	-	19 0,5%	26 0,6%	45

Omisas 28 - 0,7%

	Nacional	Territorial
No cotizantes	-	15
Gobierno	-	8
Procesos especiales	1	4
Cotizantes	-	-



2. Estados Financieros Consolidados



REPÚBLICA DE COLOMBIA
ESTADO DE RESULTADOS CONSOLIDADO
De septiembre 30 de 2023 comparativo a septiembre 30 de 2022
(Cifras expresadas en miles de millones de pesos)

	PÚBLICO				NACIONAL				TERRITORIAL			
	Septiembre 2023	Septiembre 2022	Var. Absoluta	Var. Relativa %	Septiembre 2023	Septiembre 2022	Var. Absoluta	Var. Relativa %	Septiembre 2023	Septiembre 2022	Var. Absoluta	Var. Relativa %
INGRESOS	792.581,1	622.973,3	169.607,8	27,2	629.898,8	486.180,6	143.718,2	29,6	219.915,7	184.849,0	35.066,6	19,0
Ingresos sin contraprestación	338.852,0	272.164,1	66.687,9	24,5	264.915,2	207.543,0	57.372,1	27,6	138.390,9	117.503,0	20.887,9	17,8
Ingresos fiscales	322.710,8	257.000,9	65.709,8	25,6	252.752,5	196.899,7	55.852,8	28,4	57.589,3	49.676,5	7.912,8	15,9
Transferencias y subvenciones	15.482,9	14.539,7	943,1	6,5	11.494,4	10.007,6	1.486,8	14,9	80.306,0	67.773,6	12.532,3	18,5
Operaciones interinstitucionales	658,3	623,4	34,9	5,6	668,3	635,7	32,6	5,1	495,6	52,9	442,7	837,4
Ingresos con contraprestación	214.397,8	206.514,7	7.883,1	3,8	152.899,9	155.409,1	(2.509,3)	(1,6)	57.826,7	50.726,9	7.099,9	14,0
Venta de bienes	118.602,9	126.309,2	(7.706,2)	(6,1)	117.547,9	125.363,6	(7.815,7)	(6,2)	1.052,9	944,1	108,8	11,5
Venta de servicios	95.794,9	80.205,6	15.589,3	19,4	35.352,0	30.045,5	5.306,5	17,7	56.773,8	49.782,8	6.991,1	14,0
Financieros y Ajuste por diferencia en cambio	196.641,1	101.880,4	94.760,6	93,0	179.869,8	90.200,4	89.669,4	99,4	13.136,3	7.171,2	5.965,0	83,2
Otros ingresos	42.690,3	42.414,0	276,2	0,7	32.213,9	33.028,0	(814,1)	(2,5)	10.561,8	9.447,9	1.113,9	11,8
COSTOS DE VENTAS	144.398,3	132.596,0	11.802,4	8,9	106.194,0	98.983,9	7.210,1	7,3	40.682,7	34.950,9	5.731,8	16,4
Costo de ventas de bienes	92.588,8	87.481,1	5.107,8	5,8	91.922,6	86.892,2	5.030,3	5,8	665,7	588,5	77,2	13,1
Costo de ventas de servicios	51.809,5	45.114,9	6.694,6	14,8	14.271,5	12.091,6	2.179,8	18,0	40.017,0	34.362,5	5.654,6	16,5
GASTOS	528.316,2	490.937,7	37.378,5	7,6	450.340,1	426.285,2	24.054,9	5,6	140.691,2	116.468,8	24.222,4	20,8
De administración y operación	121.728,3	108.853,5	12.874,8	11,8	94.921,9	85.807,2	9.114,7	10,6	28.289,7	24.106,2	4.183,5	17,4
De ventas	1.865,5	1.829,1	36,4	2,0	1.736,9	1.696,3	40,6	2,4	529,9	480,4	49,4	10,3
Deterioro, depreciaciones, amortizaciones y provisiones	30.855,4	33.884,3	(3.028,9)	(8,9)	20.486,0	24.792,1	(4.306,1)	(17,4)	10.301,6	9.027,8	1.273,8	14,1
Transferencias y subvenciones	47.027,6	38.821,1	8.206,6	21,1	104.506,1	91.825,9	12.680,1	13,8	4.918,8	3.656,7	1.262,0	34,5
Gasto público social	88.852,8	75.388,2	13.464,6	17,9	19.436,1	16.172,2	3.263,9	20,2	69.416,7	59.216,0	10.200,7	17,2
De actividades y/o servicios especializados	18.573,1	19.769,5	(1.196,4)	(6,1)	8.759,6	7.115,4	1.644,2	23,1	5.736,6	5.329,8	406,8	7,6
Operaciones interinstitucionales	547,5	360,6	186,9	51,8	2.651,8	406,0	2.245,9	553,2	26,6	37,9	(11,3)	(29,7)
Comisiones, Financieros y Ajuste por diferencia en cambio	181.346,8	178.145,1	3.201,7	1,8	166.306,1	170.127,3	(3.821,3)	(2,2)	15.450,8	9.509,3	5.941,5	62,5
Otros gastos	37.519,0	33.886,2	3.632,9	10,7	31.535,6	28.342,8	3.192,8	11,3	6.020,5	5.104,6	915,9	17,9
RESULTADO ANTES DE OPERACIONES RECÍPROCAS	119.866,6	(560,3)	120.426,9	(21.491,6)	73.364,6	(39.088,5)	112.453,1	(287,7)	38.541,8	33.429,3	5.112,5	15,3
Efecto neto de las operaciones recíprocas en Ingresos y Gastos	3.010,5	1.229,3	1.781,2	144,9	794,7	(600,2)	1.394,9	(232,4)	69,2	199,0	(129,8)	(65,2)
RESULTADO DEL EJERCICIO	116.856,1	(1.789,6)	118.645,7	(6.629,7)	72.569,9	(38.488,3)	111.058,2	(288,6)	38.472,6	33.230,3	5.242,3	15,8
Participación pública controladores	113.390,1	(7.671,4)	121.061,4	(1.578,1)	68.873,5	(43.297,7)	112.171,1	(259,1)	38.475,6	31.961,1	6.514,4	20,4
Participación no controladora privada	3.466,0	5.881,8	(2.415,7)	(41,1)	3.696,4	4.809,4	(1.112,9)	(23,1)	(3,0)	1.269,2	(1.272,2)	(100,2)

REPÚBLICA DE COLOMBIA
ESTADO DE SITUACIÓN FINANCIERA CONSOLIDADO
A septiembre 30 de 2023 comparativo a diciembre 31 de 2022
(Cifras expresadas en miles de millones de pesos)

	PÚBLICO				NACIONAL				TERRITORIAL			
	Septiembre 2023	Diciembre 2022	Var. Absoluta	Var. Relativa %	Septiembre 2023	Diciembre 2022	Var. Absoluta	Var. Relativa %	Septiembre 2023	Diciembre 2022	Var. Absoluta	Var. Relativa %
ACTIVO												
Activo corriente	713.883,7	675.865,9	38.017,8	5,6	302.377,8	252.905,9	49.471,8	19,6	184.112,5	157.426,5	26.685,9	17,0
Efectivo y equivalentes al efectivo	161.715,4	132.569,1	29.146,4	22,0	86.335,1	59.103,6	27.231,6	46,1	57.234,7	50.822,3	6.412,4	12,6
Inversiones de administración de liquidez	96.513,5	67.678,4	28.835,1	42,6	62.737,0	49.504,6	13.232,4	26,7	6.233,9	4.100,0	2.134,0	52,0
Inversiones de las reservas internacionales	221.937,2	261.600,7	(39.663,4)	(15,2)	-	-	-	-	-	-	-	-
Instrumentos derivados	305,0	426,7	(121,8)	(28,5)	210,2	268,1	(57,9)	(21,6)	94,8	158,7	(63,9)	(40,3)
Inversiones en controladas, asociadas y negocios conjuntos	4.390,3	4.556,2	(165,9)	(3,6)	738,1	721,1	16,9	2,4	3.684,2	3.870,3	(186,1)	(4,8)
Cuentas por cobrar sin contraprestación	65.776,3	50.530,7	15.245,6	30,2	40.111,3	29.990,0	10.121,3	33,7	54.966,7	44.238,3	10.728,4	24,3
Cuentas por cobrar con contraprestación	75.346,8	72.579,9	2.767,0	3,8	46.767,0	47.273,1	(506,0)	(1,1)	29.235,5	25.955,4	3.280,1	12,6
Préstamos por cobrar	11.180,1	10.939,3	240,7	2,2	12.660,8	12.015,8	645,0	5,4	761,8	907,1	(145,3)	(16,0)
Inventarios	24.620,4	24.914,2	(293,8)	(1,2)	19.224,4	20.050,0	(825,6)	(4,1)	4.669,0	4.316,3	352,7	8,2
Activos intangibles	1.626,1	1.299,0	327,1	25,2	1.282,2	910,0	372,2	40,9	224,0	256,2	(32,2)	(12,6)
Activos por impuestos corrientes	4.970,2	3.708,2	1.262,0	34,0	3.206,7	2.114,1	1.092,6	51,7	2.761,6	2.319,9	441,7	19,0
Activos por impuestos diferidos	361,0	92,1	268,9	292,0	303,5	35,2	268,3	762,2	57,4	56,9	0,6	1,0
Otros activos	45.141,4	44.971,4	169,9	0,4	28.801,4	30.920,4	(2.119,0)	(6,9)	24.188,8	20.425,3	3.763,5	18,4
Activo no corriente	1.282.930,9	1.239.496,4	43.434,5	3,5	698.305,9	670.847,0	27.458,9	4,1	578.100,4	560.992,9	17.107,5	3,0
Efectivo y equivalentes al efectivo	236,3	152,1	84,2	55,3	39,2	39,1	0,1	0,2	197,1	113,0	84,1	74,4
Inversiones de administración de liquidez	20.705,3	20.417,8	287,5	1,4	18.391,1	18.376,3	14,8	0,1	3.902,9	4.207,6	(304,7)	(7,2)
Instrumentos derivados	83,1	464,0	(380,9)	(82,1)	-	-	-	-	83,1	464,0	(380,9)	(82,1)
Inversiones en controladas, asociadas y negocios conjuntos	61.137,0	69.780,2	(8.643,2)	(12,4)	40.761,0	47.506,6	(6.745,6)	(14,2)	20.915,8	22.803,1	(1.887,2)	(8,3)
Cuentas por cobrar sin contraprestación	8.020,6	7.038,4	982,2	14,0	6.425,9	5.447,2	978,7	18,0	1.791,0	1.779,3	11,7	0,7
Cuentas por cobrar con contraprestación	15.175,3	12.570,6	2.604,7	20,7	3.547,8	3.341,0	206,9	6,2	11.765,6	9.287,0	2.478,6	26,7
Préstamos por cobrar	58.840,9	54.471,9	4.369,0	8,0	64.917,1	59.870,2	5.046,9	8,4	2.930,1	2.988,4	(58,3)	(2,0)
Inventarios	168,8	161,5	7,4	4,6	62,5	62,8	(0,3)	(0,5)	106,3	98,7	7,7	7,8
Propiedades, planta y equipo	402.826,8	400.137,0	2.689,8	0,7	185.888,5	190.328,1	(4.439,6)	(2,3)	215.029,0	207.898,1	7.130,9	3,4
Bienes de uso público e históricos y culturales	387.338,2	380.036,4	7.301,8	1,9	101.851,2	100.710,6	1.140,5	1,1	285.487,0	279.325,8	6.161,3	2,2
Recursos naturales no renovables	198.881,0	163.983,8	34.897,2	21,3	198.881,0	163.983,8	34.897,2	21,3	-	-	-	-
Propiedades de inversión	5.118,5	5.107,7	10,8	0,2	2.781,7	2.730,0	51,7	1,9	2.334,1	2.375,0	(40,9)	(1,7)
Activos intangibles	43.241,3	41.293,4	1.947,9	4,7	33.067,1	32.611,2	455,9	1,4	10.174,3	8.682,2	1.492,1	17,2
Activos biológicos	122,6	123,7	(1,0)	(0,8)	12,9	12,9	0,0	0,2	109,7	110,8	(1,1)	(1,0)
Activos por impuestos corrientes	538,5	333,4	205,1	61,5	141,0	243,8	(102,7)	(42,1)	416,7	113,1	303,6	268,5
Activos por impuestos diferidos	14.229,1	20.529,6	(6.300,5)	(30,7)	7.784,0	15.456,2	(7.672,2)	(49,6)	6.445,1	5.073,3	1.371,8	27,0
Otros activos	66.267,6	62.895,0	3.372,6	5,4	33.754,0	30.127,3	3.626,8	12,0	16.412,4	15.673,5	738,9	4,7
TOTAL ACTIVO	1.996.814,6	1.915.362,3	81.452,3	4,3	1.000.683,7	923.753,0	76.930,7	8,3	762.212,8	718.419,4	43.793,4	6,1

REPÚBLICA DE COLOMBIA
ESTADO DE SITUACIÓN FINANCIERA CONSOLIDADO
A septiembre 30 de 2023 comparativo a diciembre 31 de 2022
(Cifras expresadas en miles de millones de pesos)

	PÚBLICO				NACIONAL				TERRITORIAL			
	Septiembre 2023	Diciembre 2022	Var. Absoluta	Var. Relativa %	Septiembre 2023	Diciembre 2022	Var. Absoluta	Var. Relativa %	Septiembre 2023	Diciembre 2022	Var. Absoluta	Var. Relativa %
PASIVO												
Pasivo corriente	815.253,0	833.206,1	(17.953,0)	(2,2)	581.374,6	608.683,7	(27.309,0)	(4,5)	75.741,8	72.989,0	2.752,8	3,8
Operaciones de banca central e instituciones financieras	240.165,6	219.876,8	20.288,7	9,2	27.602,7	25.704,2	1.898,5	7,4	185,3	70,5	114,8	162,8
Emisión y colocación de títulos de deuda	48.658,1	81.365,0	(32.707,0)	(40,2)	46.694,8	80.009,4	(33.314,6)	(41,6)	2.546,1	1.355,6	1.190,5	87,8
Préstamos por pagar	57.485,8	46.032,5	11.453,4	24,9	48.015,5	38.050,6	9.964,9	26,2	10.326,1	8.723,8	1.602,3	18,4
Cuentas por pagar	144.478,4	131.323,8	13.154,5	10,0	116.900,5	104.608,5	12.292,0	11,8	32.154,6	31.592,3	562,3	1,8
Beneficios a los empleados	36.756,8	135.359,2	(98.602,4)	(72,8)	33.866,7	125.688,4	(91.821,7)	(73,1)	6.310,6	9.823,1	(3.512,5)	(35,8)
Operaciones con instrumentos derivados	210,8	345,3	(134,5)	(39,0)	208,0	344,9	(136,9)	(39,7)	2,8	0,4	2,4	558,5
Provisiones	34.088,5	36.414,5	(2.326,0)	(6,4)	27.286,6	30.281,0	(2.994,3)	(9,9)	6.792,4	6.122,8	669,6	10,9
Pasivos por impuestos corrientes	164.646,2	154.366,0	10.280,2	6,7	161.975,8	151.817,0	10.158,9	6,7	3.164,1	3.048,7	115,3	3,8
Pasivos por impuestos diferidos	370,7	422,6	(52,0)	(12,3)	260,6	309,1	(48,5)	(15,7)	110,0	113,5	(3,5)	(3,1)
Otros pasivos	88.392,2	27.700,3	60.692,0	219,1	118.563,4	51.870,6	66.692,8	128,6	14.149,8	12.138,1	2.011,6	16,6
Pasivo no corriente	1.512.393,7	1.486.431,2	25.962,4	1,7	1.442.077,7	1.405.649,4	36.428,3	2,6	126.500,1	127.301,5	(801,4)	(0,6)
Operaciones de banca central e instituciones financieras	6.050,2	6.168,8	(118,6)	(1,9)	6.102,5	6.188,8	(86,4)	(1,4)	-	-	-	-
Emisión y colocación de títulos de deuda	604.193,8	601.102,9	3.090,9	0,5	626.769,0	609.833,4	16.935,6	2,8	24.287,3	27.327,7	(3.040,4)	(11,1)
Préstamos por pagar	229.565,9	281.565,7	(51.999,9)	(18,5)	191.617,8	244.423,7	(52.805,9)	(21,6)	48.677,3	47.092,9	1.584,4	3,4
Cuentas por pagar	4.508,0	4.250,5	257,4	6,1	1.200,6	1.714,9	(514,3)	(30,0)	3.506,8	2.626,5	880,3	33,5
Beneficios a los empleados	538.512,8	476.067,5	62.445,3	13,1	516.922,5	451.893,0	65.029,5	14,4	18.966,8	24.061,1	(5.094,3)	(21,2)
Operaciones con instrumentos derivados	565,2	122,8	442,4	360,2	27,1	118,8	(91,6)	(77,2)	538,1	4,1	534,1	13.137,3
Provisiones	74.454,3	66.642,6	7.811,7	11,7	63.279,4	57.013,3	6.266,1	11,0	11.174,9	9.629,3	1.545,6	16,1
Pasivos por impuestos corrientes	414,7	402,8	11,9	2,9	-	-	-	-	418,4	403,4	15,0	3,7
Pasivos por impuestos diferidos	14.641,4	12.788,2	1.853,2	14,5	3.048,9	2.929,9	119,1	4,1	11.592,5	9.858,4	1.734,1	17,6
Otros pasivos	39.487,4	37.319,3	2.168,0	5,8	33.109,9	31.533,6	1.576,3	5,0	7.337,9	6.298,0	1.039,9	16,5
TOTAL PASIVO	2.327.646,7	2.319.637,3	8.009,4	0,3	2.023.452,4	2.014.333,1	9.119,3	0,5	202.241,9	200.290,5	1.951,4	1,0
PATRIMONIO	(330.832,1)	(404.275,0)	73.442,9	(18,2)	(1.022.768,7)	(1.090.580,1)	67.811,4	(6,2)	559.971,0	518.128,9	41.842,0	8,1
Patrimonio de las entidades de gobierno	(647.570,0)	(578.927,6)	(68.642,4)	11,9	(1.128.058,8)	(1.026.365,5)	(101.693,4)	9,9	451.434,2	430.107,9	21.326,3	5,0
Patrimonio de las empresas	201.996,8	239.109,5	(37.112,7)	(15,5)	39.507,9	39.216,0	291,9	0,7	62.330,2	59.299,3	3.030,9	5,1
Resultados consolidados del ejercicio	116.856,1	(79.854,5)	196.710,6	(246,3)	72.569,9	(116.616,8)	189.186,7	(162,2)	38.472,6	23.534,8	14.937,7	63,5
Saldos de operaciones recíprocas en el patrimonio	(25.668,0)	(7.305,4)	(18.362,6)	251,4	(24.450,4)	(4.834,1)	(19.616,3)	405,8	(402,7)	(1.858,1)	1.455,4	(78,3)
Participación no controladora	23.553,1	22.703,1	850,0	3,7	17.662,8	18.020,3	(357,5)	(2,0)	8.136,8	7.045,0	1.091,8	15,5
TOTAL PASIVO Y PATRIMONIO	1.996.814,6	1.915.362,3	81.452,3	4,3	1.000.683,7	923.753,0	76.930,7	8,3	762.212,8	718.419,4	43.793,4	6,1



3. Datos relevantes del Estado de Resultados



Ingresos

\$792,581,1

\$629.898,8

\$219.915,7

Sector Público

En el Sector público **3.923** entidades reportaron saldos en Ingresos, presentándose un incremento de **\$169.607,8** con respecto a septiembre 2022. El **42,8%** del total de los Ingresos se generó en transacciones sin contraprestación y el **27,1%** en transacciones con contraprestación.

Nivel Nacional

En este nivel **340** entidades reportaron saldos en Ingresos, donde estos presentan un incremento de **\$143.718,2** con respecto a septiembre 2022. El **42,1%** del total se generó en transacciones sin contraprestación y el **24,3%** en transacciones con contraprestación.

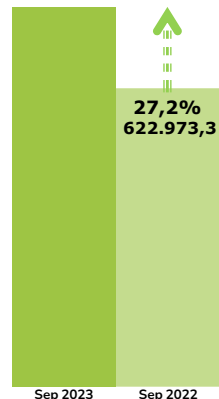
Nivel Territorial

En este nivel **3.581** entidades reportaron saldos en Ingresos, reflejando un incremento de **\$35.066,7** con respecto a septiembre 2022. El **62,9%** del total se generó en transacciones sin contraprestación y el **26,3%** en transacciones con contraprestación.

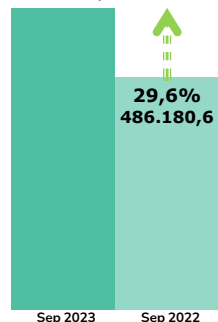
Composición

	Sector Público	Nivel Nacional	Nivel Territorial
Ingresos fiscales	322.710,8	252.752,5	57.589,3
Otros ingresos	239.331,2	212.083,7	23.698,1
Venta de bienes	118.602,9	117.547,9	1.052,9
Venta de servicios	95.794,9	35.352,0	56.773,8
Transferencias	15.482,9	11.494,5	80.306,0
Operac. Interinstitucionales	658,3	668,3	495,6

792.581,1

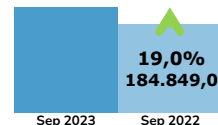


629.898,8



Variación

219.915,7



Ingresos fiscales

Este grupo tiene la mayor participación en los Ingresos tanto en el sector público como en el nivel nacional y ocupa el segundo lugar en el nivel territorial.

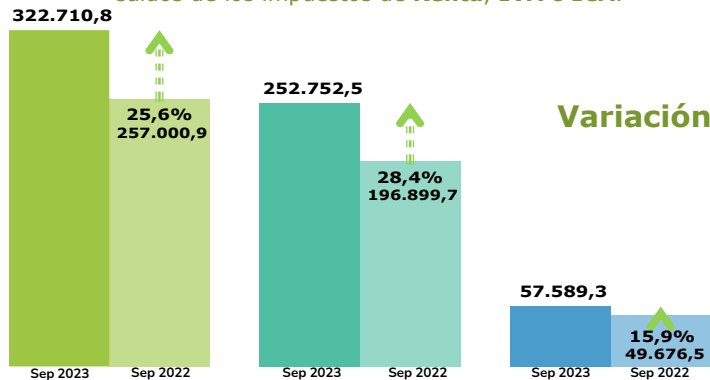
Participación del grupo Ingresos fiscales en el total de Ingresos



Los ingresos fiscales se incrementaron con respecto a septiembre 2022 así:

Sector Público \$65.709,9
Nivel Nacional \$55.852,8 **Nivel Territorial \$7.912,8**

Este comportamiento se explica principalmente por el aumento en los saldos de los impuestos de **Renta, IVA e ICA**.



Variación

Sector Público

\$322.710,8

La cuenta **Impuestos** es la más representativa del grupo en los tres niveles. A continuación, se presentan los conceptos más importantes:

Total	Participación
\$250.506,9	77,6%
ImpoRenta \$104.241,0 41,6%	
IVA \$77.928,9 31,1%	
Predial \$13.432,8 5,4%	
ICA \$12.616,9 5,0%	

Nivel Nacional

\$252.752,5

Total	Participación
\$205.697,9	81,4%
ImpoRenta \$104.241,0 50,7%	
IVA \$77.928,9 37,9%	
GMF \$10.288,5 5,0%	
ImpoAduana \$4.401,8 2,1%	

Nivel Territorial

\$57.589,3

Total	Participación
\$45.620,1	79,2%
Predial \$13.654,6 29,9%	
ICA \$13.157,9 28,8%	
Vehículos \$3.044,9 6,7%	
Estampillas \$3.038,5 6,7%	

Entidades que reportan los mayores saldos

- ✓ DIAN – 81,6%
- ✓ Bogotá – 4,8%
- ✓ Cali – 1,0%

✓ DIAN – 99,4%

- ✓ Bogotá – 26,2%
- ✓ Cali – 5,7%
- ✓ Medellín – 5,4%

Otros ingresos

Este grupo ocupa la segunda posición de participación en los ingresos tanto en el sector público como en el nivel nacional y ocupa el cuarto lugar en el nivel territorial.

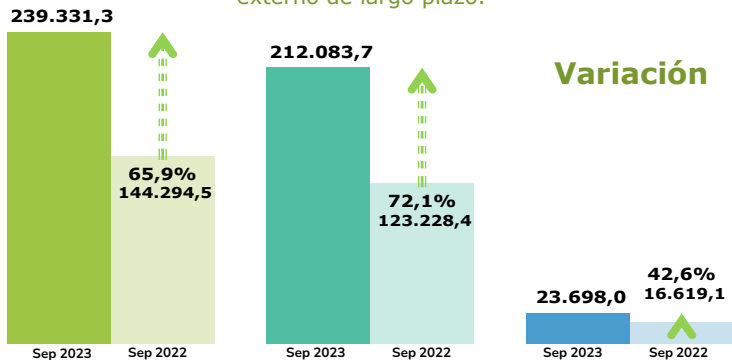
Participación del grupo Otros ingresos en el total de Ingresos



Los Otros ingresos se incrementaron con respecto a septiembre 2022 así:

Sector Público \$95.036,8
Nivel Nacional \$88.855,3 **Nivel Territorial \$7.078,9**

Este comportamiento se explica principalmente por el aumento en los saldos de ajuste por diferencia en cambio por concepto de financiamiento externo de largo plazo.



Sector Público

\$239.331,3

Nivel Nacional

\$212.083,7

Nivel Territorial

\$23.698,0

La cuenta **Ajuste por diferencia en cambio** es la más representativa del grupo en el sector público y en el nivel nacional, mientras que en el Territorial es **Financieros**. A continuación, se presentan los conceptos más importantes:

Sector Público	Nivel Nacional	Nivel Territorial
\$153.244,3	\$149.092,6	\$8.998,8
64,0%	70,3%	38,0%
Financ. Externo LP en emisión y colocación de títulos \$61.922,9 40,4%	Financ. Externo LP en emisión y colocación de títulos \$60.724,9 40,7%	Intereses sobre depósitos en IF \$2.240,7 24,9%
Financ. Externo LP en préstamos por pagar \$49.987,8 32,6%	Financ. Externo LP en préstamos por pagar \$49.108,0 32,9%	Rendimiento sobre recursos en Admin. \$1.438,0 16,0%
Cuentas por cobrar \$27.349,9 17,8%	Cuentas por cobrar \$27.330,4 18,3%	Otros ingresos financieros \$1.421,1 15,8%

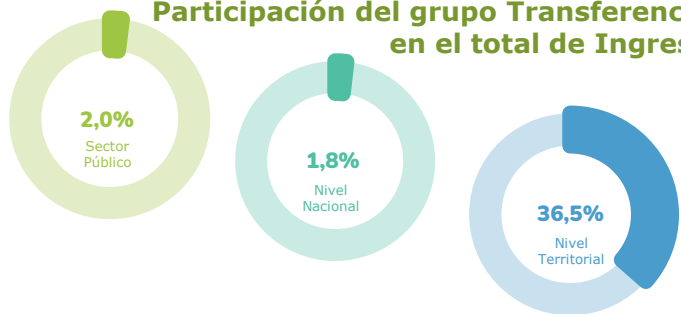
Entidades que reportan los mayores saldos

- ✓ DGCPTN – 56,3%
- ✓ DGCPTN – 57,9%
- ✓ Bogotá – 20,3%
- ✓ Ecopetrol – 22,3%
- ✓ Ecopetrol – 22,9%
- ✓ EPM – 10,6%
- ✓ Reficar – 17,5%
- ✓ Reficar – 18,0%
- ✓ Cundinamarca – 7,4%

Transferencias

Este grupo tiene la mayor participación en los ingresos del nivel territorial mientras que, en el sector público y en el nivel nacional, ocupa el quinto lugar.

Participación del grupo Transferencias en el total de Ingresos



Los ingresos por transferencias se incrementaron con respecto a septiembre 2022 así:

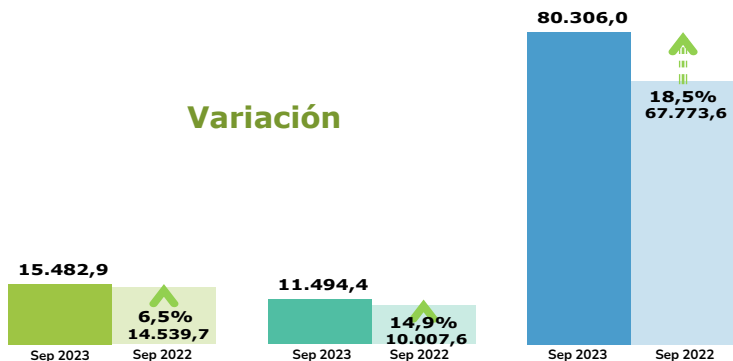
Sector Público \$943,2

Nivel Nacional \$1.486,8

Nivel Territorial \$12.532,4

Este comportamiento se explica principalmente por el aumento en los sistemas de **Regalías, Salud y Participaciones**.

Variación



Sector Público

\$15.482,9

Nivel Nacional

\$11.494,4

Nivel Territorial

\$80.306,0

La cuenta **Otras transferencias** es la más representativa del grupo en el sector público y en el nivel nacional, mientras que en el nivel territorial es **Sistema general de participaciones**. A continuación, se presentan los conceptos más importantes:

Sector Público	Nivel Nacional	Nivel Territorial
\$14.586,7	\$10.796,7	\$40.081,3
94,2%	93,9%	49,9%
Transferencias por asunción de deudas \$7.769,0 53,3%	Transferencias por asunción de deudas \$7.766,4 71,9%	Para educación \$22.088,0 55,1%
Bienes, derechos y recursos en efectivo \$1.454,5 10,0%	Porcentaje ambiental sobre recaudo del predial \$972,3 9,0%	Para salud \$9.562,3 23,9%
		Para propósito gral \$4.531,8 11,3%

Entidades que reportan los mayores saldos

- ✓ UGPP- 53,2%
- ✓ Bogotá - 15,1%
- ✓ UGPP - 71,9%
- ✓ CAR Cund. - 6,6%
- ✓ Bogotá - 6,4%
- ✓ Antioquia - 3,2%
- ✓ Medellín - 2,9%

Costos

Composición

Sector Público

Nivel Nacional

Nivel Territorial

De ventas de bienes

92.588,8

91.922,5

665,7

De ventas de servicios

51.809,5

14.271,5

40.017,1

\$144.398,3

\$106.194,0

\$40.682,7

Sector Público

En el Sector público **2.020** entidades reportaron saldos en costos, estos presentan un incremento de **\$11.802,3** con respecto a septiembre 2022. Los conceptos de Combustibles y otros derivados del petróleo y Petróleo crudo agrupan el **81,6%** del total de costos de ventas de bienes. **Ecopetrol** y **Reficar** con saldos de **\$59.232,8** y **\$18.021,1**, tienen una participación del **83,4%** en el saldo del grupo y sus incrementos representan el **69,6%** de su variación.

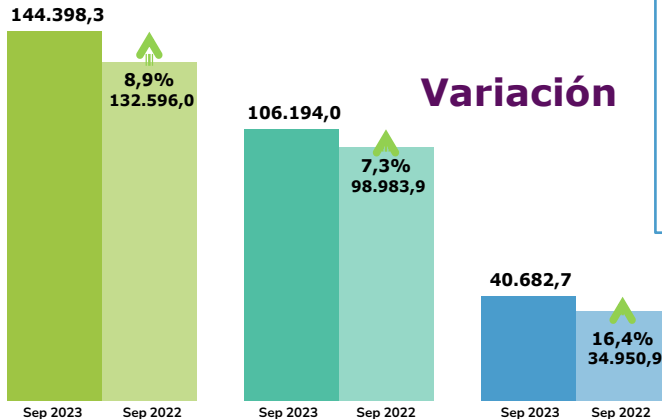
Nivel Nacional

En este nivel **91** entidades reportaron saldos en costos, estos presentan un incremento de **\$7.210,1** con respecto a septiembre 2022. Al igual que en el sector Público, los conceptos de Combustibles y otros derivados del petróleo y Petróleo crudo son los más representativos y agrupan el **82,2%** del total de costos de ventas de bienes. Los saldos de **Ecopetrol** y **Reficar** tienen una participación del **84,0%** en el total del grupo y sus incrementos representan el **70,7%** de su variación.

Nivel Territorial

En este nivel **1.928** entidades reportaron saldos en costos, estos presentan un incremento de **\$5.731,8** con respecto a septiembre 2022. Los conceptos de Servicios públicos y servicios de salud agrupan el **71,0%** del total de costos de ventas de servicios. **EPM**, **Bogotá D.C.** y **Caribemar de la Costa**, con saldos de **\$6.254,4**, **\$3.923,0** y **\$3.303,9**, tienen una participación del **33,7%** en el saldo del grupo.

Variación



Gastos

\$528.316,0

\$450.340,1

\$140.691,1

Sector Público

En el Sector público **3.918** entidades reportaron saldos en Gastos, presentándose un incremento de **\$37,378,5** con respecto a septiembre 2022. Los grupos más representativos son Otros gastos y de Administración y operación.

Nivel Nacional

En este nivel **337** entidades reportaron saldos en Gastos, donde estos presentan un incremento de **\$24.054,9** con respecto a septiembre 2022. Los grupos más representativos son Otros gastos y Transferencias y subvenciones.

Nivel Territorial

En este nivel **3.579** entidades reportaron saldos en Gastos, reflejando un incremento de **\$24.222,4** con respecto a septiembre 2022. Los grupos más representativos son Gasto público social y de Administración y operación.

Composición

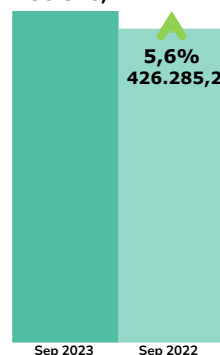
	Sector Público	Nivel Nacional	Nivel Territorial
Otros gastos	218.865,8	197.841,7	21.471,3
De Admin. y Operac.	121.728,3	94.921,9	28.289,7
Gasto público social	88.852,8	19.436,1	69.416,7
Transferencias	47.027,6	104.506,1	4.918,8
Deterioro, dep. amort.	30.855,4	20.486,0	10.301,6
*Otros grupos	20.986,1	13.148,3	6.293,0

*Otros grupos: De actividades y/o servicios especializados, De ventas y Operaciones interinstitucionales

528.316,2

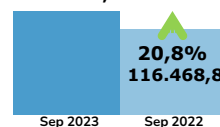


450.340,1



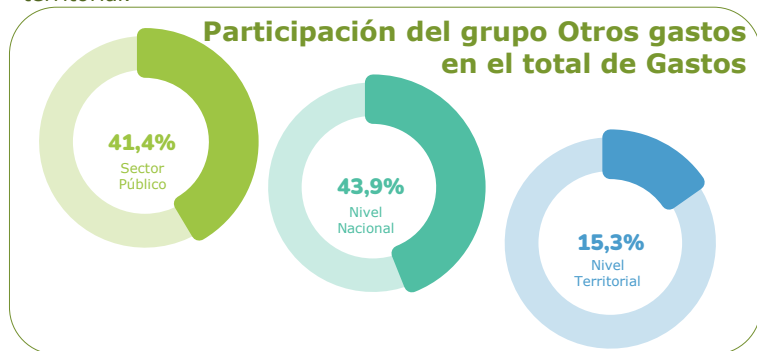
Variación

140.691,2



Otros gastos

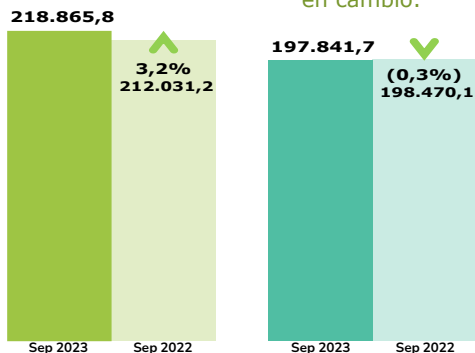
Este grupo tiene la mayor participación en los gastos tanto del sector público como del nivel nacional, y ocupa el tercer lugar en el nivel territorial.



Los Otros gastos se incrementaron con respecto a septiembre 2022 así:

Sector Público \$6.834,6
Nivel Nacional (\$628,4) **Nivel Territorial \$6.857,4**

Este comportamiento se explica principalmente por el aumento en los saldos de gastos financieros y la disminución en ajustes por diferencia en cambio.



Variación

Sector Público

\$218.865,8

Nivel Nacional

\$197.841,7

Nivel Territorial

\$21.471,3

La cuenta **Ajuste por diferencia en cambio** es la más representativa del grupo en el sector público y en el nivel nacional, mientras que en el Territorial es **Financieros**. A continuación, se presentan los conceptos más importantes:

Sector Público	Nivel Nacional	Nivel Territorial
\$110.834,8	\$104.293,0	\$11.714,8
50,6%	52,7%	54,6%
Financ. externo LP en emisión y colocación de títulos \$33.503,4 30,2%	Financ. externo LP en emisión y colocación de títulos \$33.501,5 32,1%	Otros gastos financieros \$4.148,7 35,4%
Cuentas por cobrar \$27.877,0 25,2%	Cuentas por cobrar \$27.678,5 26,5%	Costo efectivo de PxP interno LP \$2.668,0 22,8%
Financ. externo LP en préstamos por pagar \$17.463,3 15,8%	Financ. externo LP en préstamos por pagar \$17.107,7 16,4%	Costo efectivo de PxP externo LP \$911,4 7,8%

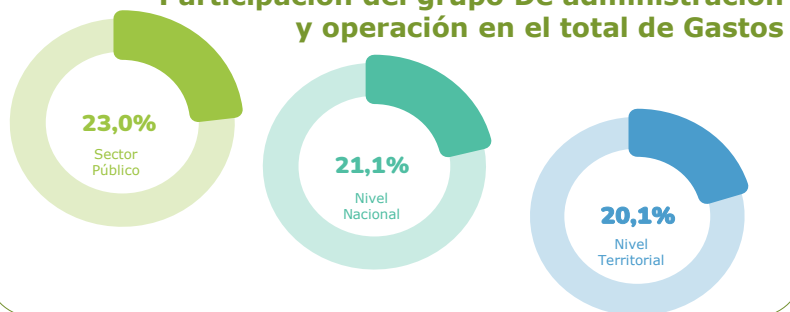
Entidades que reportan los mayores saldos

- ✓ DGCPTN – 38,1%
- ✓ DGCPTN – 40,5%
- ✓ EPM – 27,7%
- ✓ Ecopetrol – 29,2%
- ✓ Ecopetrol – 31,0%
- ✓ Enel – 19,4%
- ✓ Reficar – 23,6%
- ✓ Reficar – 25,1%
- ✓ Bogotá – 14,7%

De administración y operación

Este grupo ocupa la segunda posición de participación en los gastos tanto en el sector público como en el nivel territorial y ocupa el tercer lugar en el nivel nacional.

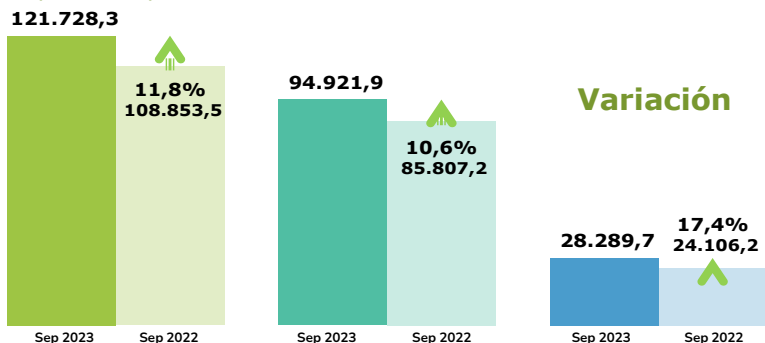
Participación del grupo De administración y operación en el total de Gastos



Los gastos de administración y operación se incrementaron con respecto a septiembre 2022 así:

Sector Público \$12.874,8
Nivel Nacional \$9.114,7 **Nivel Territorial \$4.183,5**

Este comportamiento se explica principalmente por el aumento de Sueldos y salarios y Recursos destinados a la administración del SGSSS.



Sector Público

\$121.728,3

La cuenta **Generales** es la más representativa del grupo en el sector público y en el nivel territorial, mientras que, en el nacional, es la segunda. A continuación, se presentan los conceptos más importantes:

\$38.310,2
31,5%
Honorarios \$10.136,2 26,5%
Servicios \$3.373,9 8,8%
Mantenimiento \$2.450,7 6,4%

Nivel Nacional

\$94.921,9

\$24.841,5
26,2%
Honorarios \$6.160,6 24,8%
Bonos pensionales \$2.077,7 8,4%
Servicios \$1.610,2 6,5%

Nivel Territorial

\$28.289,7

\$13.854,3
49,0%
Honorarios \$3.969,5 28,7%
Servicios \$1.859,5 13,4%
Mantenimiento \$945,4 6,8%

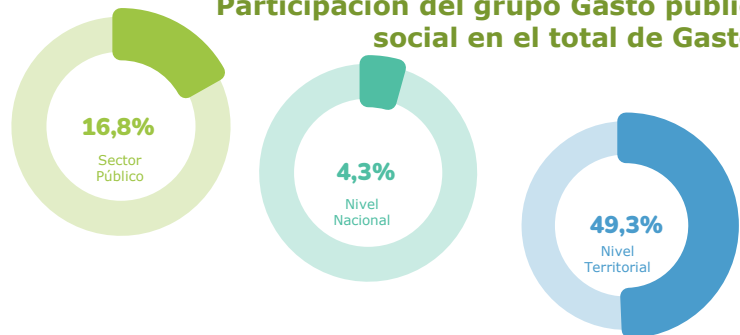
Entidades que reportan los mayores saldos

- ✓ MinDefensa - 5,8%
- ✓ MinDefensa - 8,9%
- ✓ Bogotá - 13,4%
- ✓ MinHacienda - 5,6%
- ✓ MinHacienda - 8,6%
- ✓ Medellín - 3,9%
- ✓ Bogotá - 4,8%
- ✓ SENA - 6,2%
- ✓ Barranquilla - 2,0%

Gasto público social

Este grupo tiene la mayor participación en los gastos del nivel territorial, mientras que, en el sector público y el nivel nacional, ocupa el tercero y quinto lugar respectivamente.

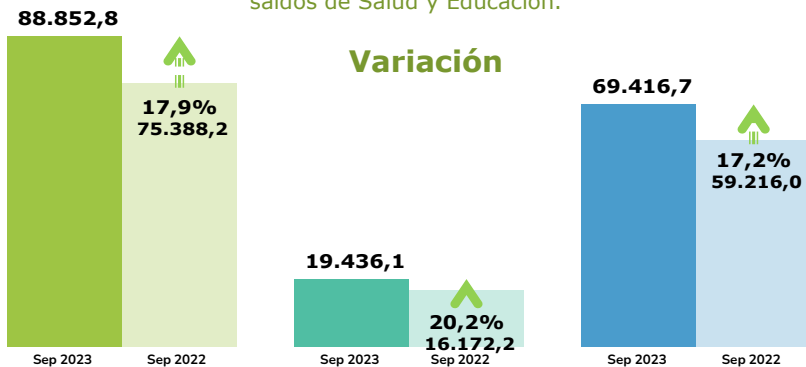
Participación del grupo Gasto público social en el total de Gastos



El Gasto público social se incrementó con respecto a septiembre 2022 así:

Sector Público \$13.464,6
Nivel Nacional \$3.263,9 **Nivel Territorial \$10.200,7**

Este comportamiento se explica principalmente por el aumento de los saldos de Salud y Educación.



Sector Público

\$88.852,8

Nivel Nacional

\$19.436,1

Nivel Territorial

\$69.416,7

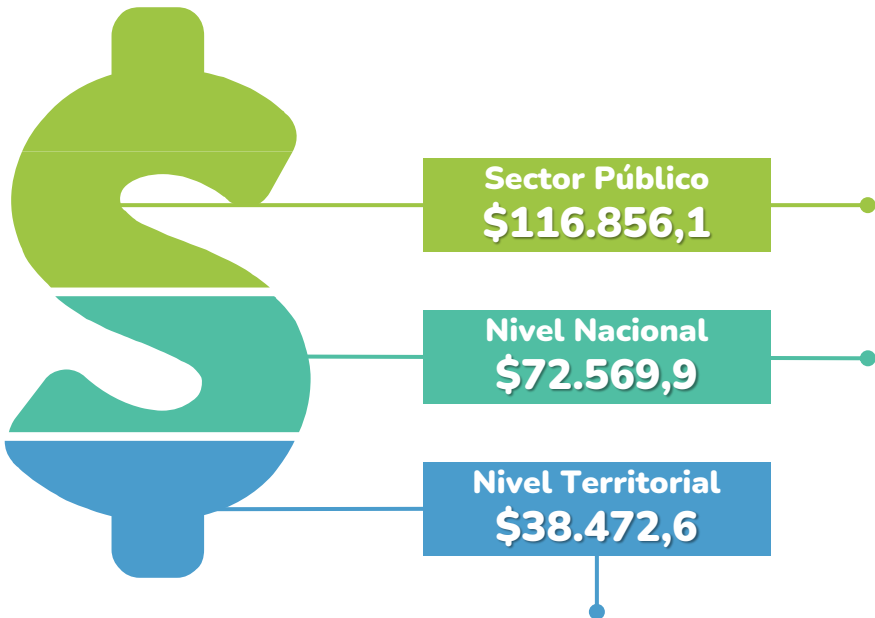
A continuación, se presentan los conceptos más representativos por nivel, y su participación dentro del grupo:

Sector Público	Nivel Nacional	Nivel Territorial
\$73.744,4	\$18.311,4	\$62.714,0
83,0%	94,2%	90,3%
Salud \$27.782,6 31,3%	Desarrollo comunitario y bienestar social \$10.203,9 52,5%	Salud \$27.780,5 40,0%
Educación \$25.145,8 28,3%	Subsidios asignados \$6.974,0 35,9%	Educación \$24.321,5 35,0%
Desarrollo comunitario y bienestar social \$20.816,0 23,4%	Medio ambiente \$1.133,6 5,8%	Desarrollo comunitario y bienestar social \$10.612,1 15,3%

Entidades que reportan los mayores saldos

- ✓ Bogotá – 6,2%
- ✓ ICBF – 27,9%
- ✓ Bogotá – 8,0%
- ✓ ICBF – 6,1%
- ✓ MinMinas – 24,4%
- ✓ Medellín – 4,2%
- ✓ MinMinas – 5,3%
- ✓ Prosperidad social – 24,3%
- ✓ Cali – 3,6%

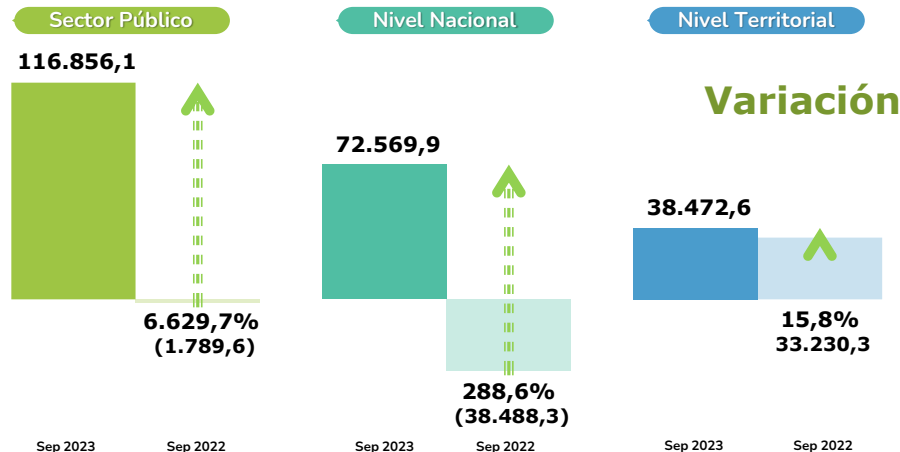
Resultado del ejercicio



Finalmente, en el nivel territorial el excedente se incrementó en **\$5.242,3**, un **15,8%** mayor al de septiembre 2022. En este nivel el crecimiento de los ingresos fue del **19,0%**, y en los costos y gastos del **19,8%**.

El Resultado del sector público presenta un incremento de **\$118.645,7**, frente al déficit de **(\$1.789,6)** registrado en septiembre 2022; esta variación obedece principalmente al crecimiento de los ingresos en un **27,2%**, mientras que los costos y gastos aumentaron en un **7,9%**.

Por su parte, en el nivel nacional el resultado aumentó en **\$111.058,2** que equivale al **288,6%** frente al déficit de **(\$38.488,3)** generado en septiembre 2022. En este nivel el crecimiento de los ingresos fue del **29,6%**, y el de los costos y gastos en **6,0%**.





Cabo San Juan, the famous beach in Çtayrona Park, por Diego González, Dominio público, vía pexels

4. Datos relevantes del Estado de Situación Financiera



Activos

\$1.996.814,6

\$1.000.683,7

\$762.212,8

Sector Público

En el Sector público **3.927** entidades reportaron saldos en Activos, presentándose un incremento de **\$81.452,3** con respecto a diciembre 2022. El **64,2%** del total corresponde a conceptos de largo plazo, mientras que el restante **35,8%** a los de corto plazo.

Nivel Nacional

En este nivel **343** entidades reportaron saldos en Activos, donde estos presentan un incremento de **\$76.930,7** con respecto a diciembre 2022. El **69,8%** del total corresponde a conceptos de largo plazo, mientras que el restante **30,2%** a los de corto plazo.

Nivel Territorial

En este nivel **3.585** entidades reportaron saldos en Activos, reflejando un incremento de **\$43.793,4** con respecto a diciembre 2022. El **75,8%** del total corresponde a conceptos de largo plazo, mientras que el restante **24,2%** a los de corto plazo.

Composición

Inversiones

PPE

Bienes de uso público

Recursos naturales no renovables

Otros activos

* Otros grupos

Sector Público

405.071,4

402.826,8

387.338,2

198.881,0

181.616,2

421.081,0

Nivel Nacional

122.837,3

185.888,5

101.851,2

198.881,0

111.134,6

280.091,1

Nivel Territorial

34.914,7

215.029,0

285.487,0

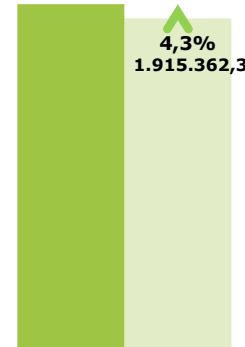
-

63.124,2

163.657,9

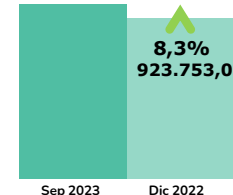
*Otros grupos: Cuentas por cobrar, Efectivo y equivalentes al efectivo, Préstamos por cobrar e Inventarios.

1.996.814,6

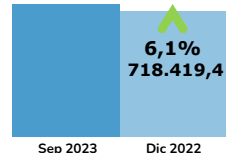


Variación

1.000.683,7



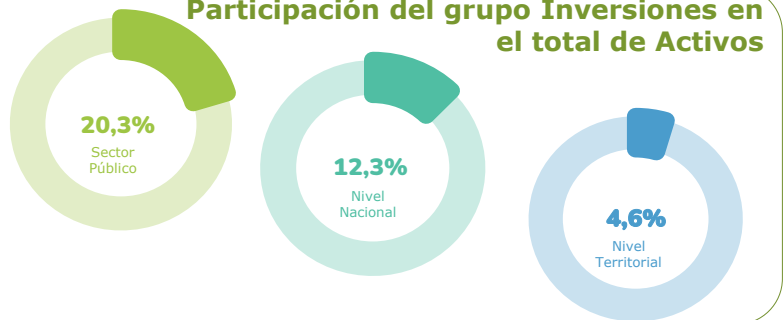
762.212,8



Inversiones

Este grupo tiene la mayor participación en los activos del sector público, mientras que, en los niveles nacional y territorial, y ocupa el tercer y sexto lugar, respectivamente.

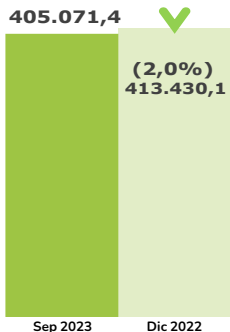
Participación del grupo Inversiones en el total de Activos



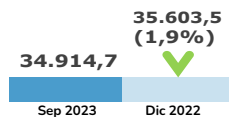
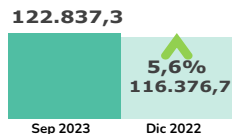
Las inversiones presentan las siguientes variaciones con respecto a diciembre 2022:

Sector Público (\$8.358,7)
Nivel Nacional \$6.460,6 **Nivel Territorial (\$688,8)**

Este comportamiento se explica principalmente por variaciones de los saldos inversiones de las Reservas internacionales y en controladas contabilizadas por el Método de participación patrimonial (MPP).



Variación



Sector Público

\$405.071,4

Nivel Nacional

\$122.837,3

Nivel Territorial

\$34.914,7

La cuenta **Reservas internacionales** es la más representativa del grupo en el sector público, **Admin. Liquidez a valor razonable con cambios en el resultado** en el nivel nacional y **Controladas contabilizadas por el MPP** en el territorial. A continuación, se presentan los conceptos más importantes:

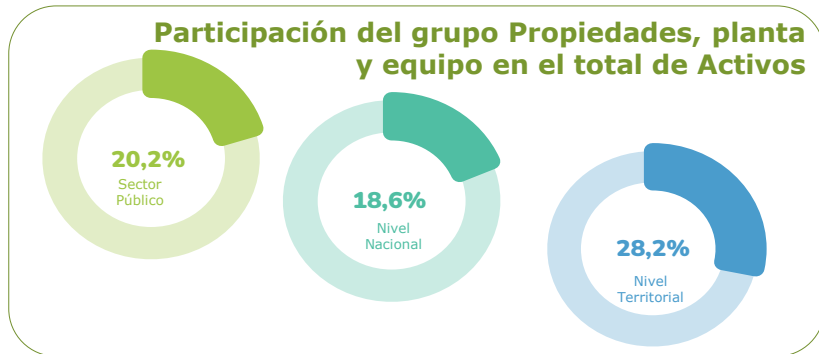
Sector Público	Nivel Nacional	Nivel Territorial
\$221.937,2	\$46.056,8	\$11.880,9
54,8%	37,5%	34,0%
Bonos \$127.820,8 57,6%	Bonos y títulos emitidos por entidades del exterior \$23.933,4 52,0%	Empresas del exterior \$9.966,1 83,9%
Inv. Portafolio Administración \$60.290,2 27,2%	CDT's \$15.234,1 33,1%	Sociedades de economía mixta \$729,1 6,1%
Papeles a descuento \$23.186,1 10,4%	Fondos de inversión colectiva \$2.717,6 5,9%	Empresas públicas societarias \$597,2 5,0%

Entidades que reportan los mayores saldos

- ✓ BanRep – 100,0%
- ✓ FOGAFIN – 60,2%
- ✓ Bogotá
- ✓ Fondo Nal de Garantías – 10,4%
- ✓ EPM
- ✓ BanAgrario – 7,7%
- ✓ ENEL

Propiedades, planta y equipo

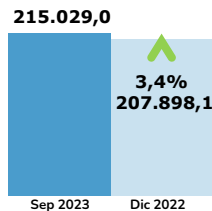
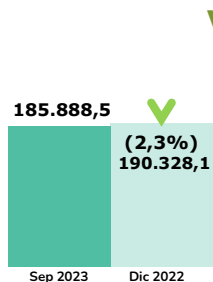
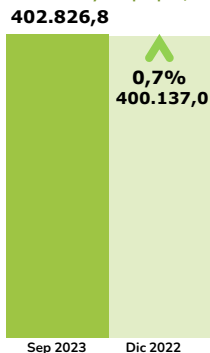
Este grupo ocupa el segundo lugar de participación en los activos de los tres niveles



Las propiedades, planta y equipo presentan las siguientes variaciones con respecto a diciembre 2022:

Sector Público \$2.689,8
Nivel Nacional (\$4.439,6) **Nivel Territorial \$7.130,9**

Este comportamiento se explica principalmente en las cuentas Maquinaria y equipo, Edificaciones y Depreciación acumulada.



Variación

Sector Público

\$402.826,8

Nivel Nacional

\$185.888,5

Nivel Territorial

\$215.029,0

A continuación, se presentan los conceptos más representativos por nivel, y su participación dentro del grupo:

Sector Público	Nivel Nacional	Nivel Territorial
\$279.758,9	\$155.194,2	\$152.772,0
69,4%	83,5%	71,0%
Edificaciones \$113.370,8 28,1%	Maquinaria y equipo \$66.192,7 35,6%	Edificaciones \$64.300,1 29,9%
Terrenos \$88.975,9 22,1%	Edificaciones \$48.113,9 25,9%	Terrenos \$47.679,5 22,2%
Plantas, ductos y túneles \$77.412,2 19,2%	Terrenos \$40.887,6 22,0%	Redes, líneas y cables \$40.792,3 19,0%

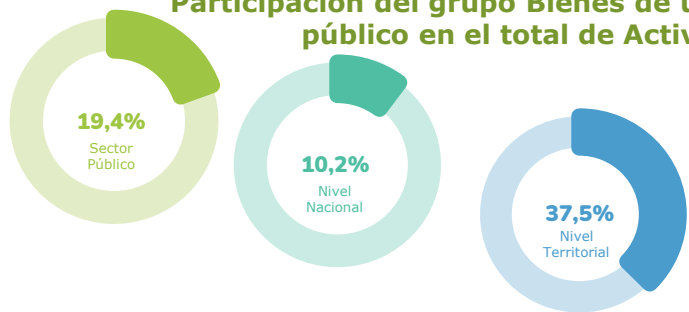
Entidades que reportan los mayores saldos

- ✓ MinDefensa- 8,9%
- ✓ MinDefensa- 19,4%
- ✓ EPM - 15,3%
- ✓ EPM - 8,2%
- ✓ Ecopetrol - 15,9%
- ✓ Bogotá - 5,0%
- ✓ Ecopetrol - 7,3%
- ✓ Reficar - 14,5%
- ✓ TransGas - 4,1%

Bienes de uso público

Este grupo tiene la mayor participación en los activos del nivel territorial, mientras que, en el sector público y en el nivel nacional, ocupa el tercero y sexto lugar respectivamente.

Participación del grupo Bienes de uso público en el total de Activos



Los Bienes de uso público se incrementaron con respecto a diciembre 2022, así:

Sector Público \$7.301,8
Nivel Nacional \$1.140,5 **Nivel Territorial \$6.161,3**

Este comportamiento se explica principalmente en las cuentas Bienes de uso público en construcción – concesiones y Bienes de uso público en Servicio y en Construcción.



Sector Público

\$387.338,2

Nivel Nacional

\$101.851,2

Nivel Territorial

\$285.487,0

La cuenta **Bienes de uso público en servicio** es la más representativa del grupo en los tres niveles. A continuación, se presentan los conceptos más importantes:

Total	Participación
\$326.799,1	84,4%
Terrenos \$187.557,5 57,4%	
Red carretera \$112.653,9 34,5%	
Parques recreacionales \$11.881,0 3,6%	

Total	Participación
\$43.399,4	42,6%
Red carretera \$33.494,2 77,2%	
Terrenos \$3.275,1 7,5%	
Red aeroportuaria \$3.184,5 7,3%	

Total	Participación
\$283.399,7	99,3%
Terrenos \$184.282,4 65,0%	
Red carretera \$79.159,8 27,9%	
Parques recreacionales \$11.848,4 4,2%	

Entidades que reportan los mayores saldos

- ✓ Bogotá – 51,1%
- ✓ Invías – 11,4%
- ✓ IDU – 4,9%
- ✓ Invías – 85,6%
- ✓ Aerocivil – 9,8%
- ✓ ANI – 4,2%
- ✓ Bogotá – 59,0%
- ✓ IDU – 5,7%
- ✓ IDRD – 3,1%

Pasivos

\$2.327.646,7

\$2.023.452,3

\$202.241,8

Sector Público

En el Sector público **3.910** entidades reportaron saldos en Pasivos, presentándose un incremento de **\$8.009,4** con respecto a diciembre 2022. El **65,0%** del total corresponde a conceptos de largo plazo, mientras que el restante **35,0%** a los de corto plazo.

Nivel Nacional

En este nivel **339** entidades reportaron saldos en Pasivos, donde estos presentan un incremento de **\$9.119,3** con respecto a diciembre 2022. El **71,3%** del total corresponde a conceptos de largo plazo, mientras que el restante **28,7%** a los de corto plazo.

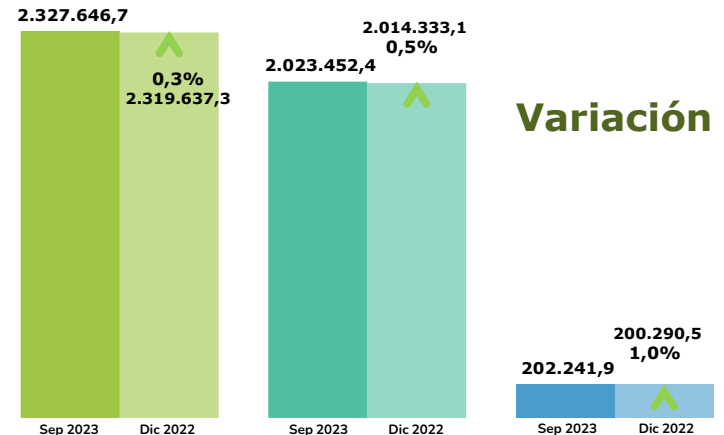
Nivel Territorial

En este nivel **3.569** entidades reportaron saldos en Pasivos, reflejando un incremento de **\$1.951,4** con respecto a diciembre 2022. El **62,5%** del total corresponde a conceptos de largo plazo, mientras que el restante **37,5%** a los de corto plazo.

Composición

	Sector Público	Nivel Nacional	Nivel Territorial
Emisión y colocación de títulos	652.851,9	673.463,8	26.833,4
Beneficios a los empleados	575.269,6	550.789,2	25.277,4
Otros pasivos	307.952,5	316.958,7	36.772,7
Préstamos por pagar	287.051,7	239.633,3	59.003,4
Operaciones de banca central e instituciones Financieras	246.215,8	33.705,1	185,3
* Otros grupos	258.305,2	208.902,2	54.169,6

*Otros grupos: Cuentas por pagar, Provisiones y Operaciones con instrumentos derivados.

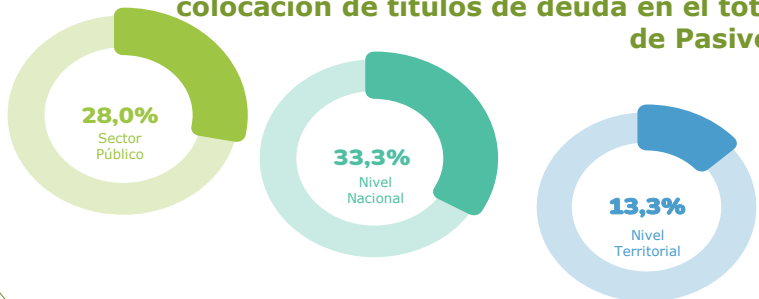


Variación

Emisión y colocación de títulos de deuda

Este grupo tiene la mayor participación en los pasivos tanto del sector público como del nivel nacional y ocupa el cuarto lugar en el nivel territorial.

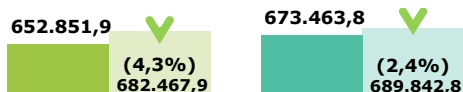
Participación del grupo Emisión y colocación de títulos de deuda en el total de Pasivos



Este grupo presenta disminución con respecto a diciembre 2022, así:

Sector Público (\$29.616,0)
Nivel Nacional (\$16.379,0) **Nivel Territorial (\$1.849,9)**

Este comportamiento se explica principalmente en los conceptos de Financiamiento externo de largo plazo.



Variación

Sector Público

\$652.851,9

Nivel Nacional

\$673.463,8

Nivel Territorial

\$26.833,4

A continuación, se presentan los conceptos más representativos por nivel y su participación dentro del grupo:

Sector Público	
\$646.232,8	99,0%
Financ. Interno LP \$386.295,8 59,2%	
Financ. Externo LP \$223.325,9 34,2%	
Financ. Interno CP \$36.611,1 5,6%	

Nivel Nacional	
\$668.175,1	99,2%
Financ. Interno LP \$426.023,7 63,3%	
Financ. Externo LP \$205.741,1 30,5%	
Financ. Interno CP \$36.410,4 5,4%	

Nivel Territorial	
\$26.049,9	97,1%
Financ. Externo LP \$17.584,8 65,5%	
Financ. Interno LP \$7.134,6 26,6%	
Financ. Externo CP \$1.330,5 5,0%	

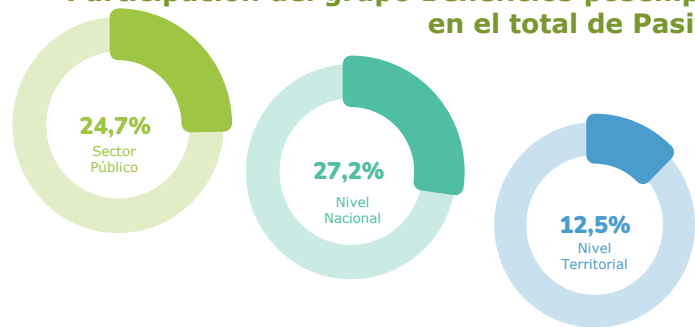
Entidades que reportan los mayores saldos

- ✓ DGCPTN- 95,7%
- ✓ DGCPTN- 92,7%
- ✓ EPM - 50,4%
- ✓ Bogotá - 16,2%
- ✓ ENEL - 14,9%

Beneficios posempleo

Este grupo ocupa la segunda posición en participación de los pasivos tanto en el sector público como en el nivel nacional, y ocupa el quinto lugar en el nivel territorial.

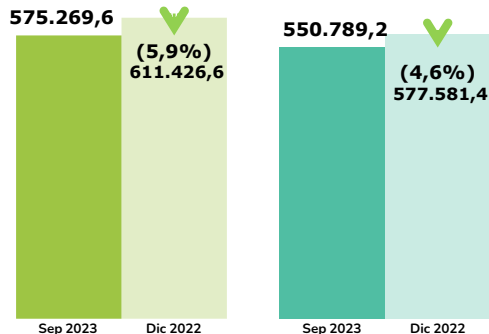
Participación del grupo Beneficios posempleo en el total de Pasivos



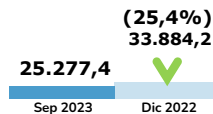
Este grupo presenta disminución con respecto a diciembre 2022, así:

Sector Público (\$36.157,0)
Nivel Nacional (\$26.792,2) **Nivel Territorial (\$8.606,8)**

Este comportamiento se explica principalmente en la cuenta Neto beneficios posempleo - pensiones.



Variación



Sector Público

\$575.269,6

Nacional

\$550.789,2

Territorial

\$25.277,4

La cuenta **Neto beneficios posempleo - pensiones** es la más representativa del grupo en los tres niveles. A continuación, se presenta el detalle del neteo:

Sector Público	Nacional	Territorial
\$529.885,1	\$512.363,8	\$18.282,3
92,1%	93,0%	72,3%
Plan de activos para beneficios posempleo (\$88.951,0) (16,8%)	Plan de activos para beneficios posempleo (\$19.667,5) (3,8%)	Plan de activos para beneficios posempleo (\$68.521,6) (374,8%)
Beneficios posempleo pensiones \$618.836,1 116,8%	Beneficios posempleo pensiones \$532.031,3 103,8%	Beneficios posempleo pensiones \$86.803,9 474,8%

Entidades que reportan los mayores saldos

- ✓ UGPP
- ✓ MinEducación
- ✓ CASUR

- ✓ UGPP
- ✓ MinEducación
- ✓ CASUR

- ✓ Bogotá
- ✓ Antioquia
- ✓ Cundinamarca

Patrimonio

(\$330.831,9)

(\$1.022.768,6)

\$559.971,1

Sector Público

En el Sector público **3.921** entidades reportaron saldos en Patrimonio, presentándose un incremento de **\$73.442,9** con respecto a diciembre 2022. Esta variación obedece principalmente al comportamiento del Resultado consolidado del ejercicio que pasó de déficit a excedente por un incremento del **246,3%**.

Nivel Nacional

En este nivel **340** entidades reportaron saldos en Patrimonio, que presenta un incremento de **\$67.811,4** con respecto a diciembre 2022. Al igual que en el sector público, Esta variación obedece al comportamiento del Resultado consolidado del ejercicio que pasó de déficit a excedente por un incremento del **162,2%**.

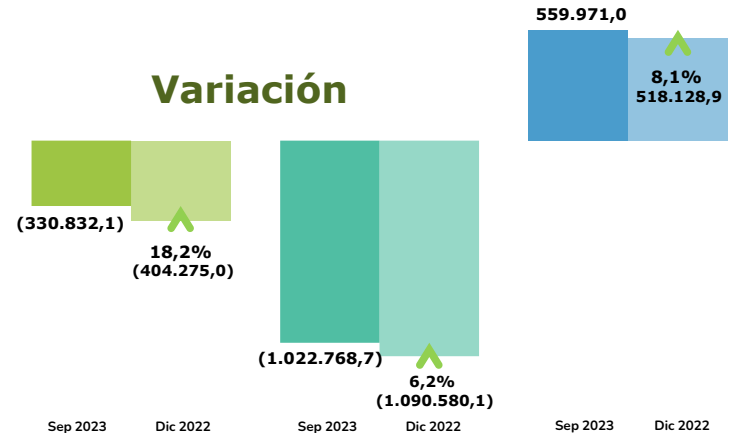
Nivel Territorial

En este nivel **3.579** entidades reportaron saldos en patrimonio, reflejando un incremento de **\$41.842,1** con respecto a diciembre 2022. Esta variación obedece principalmente al incremento en los conceptos de patrimonio de las entidades de gobierno y Resultado consolidado del ejercicio.

Composición

	Sector Público	Nivel Nacional	Nivel Territorial
Patrimonio de las empresas	201.996,8	39.507,9	62.330,2
Resultados consolidados del ejercicio	116.856,1	72.569,9	38.472,6
Participación no controladora	23.553,1	17.662,8	8.136,8
Neto operaciones recíprocas	(25.667,9)	(24.450,4)	(402,7)
Patrimonio de las entidades de gobierno	(647.570,0)	(1.128.058,8)	451.434,2

Variación

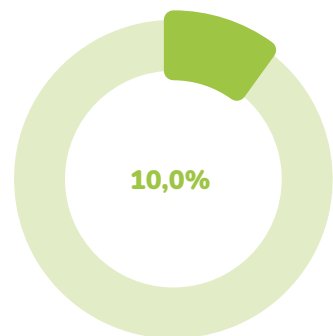




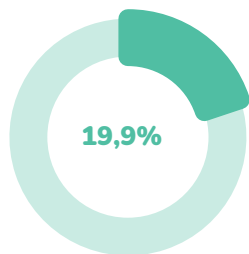
5. Otros datos de interés

Recursos naturales no renovables

Este grupo participa del **10,0%** de los activos del sector público y del **19,9%** del nivel nacional. En el nivel territorial este grupo no presenta saldo.



Sector Público



Nivel Nacional

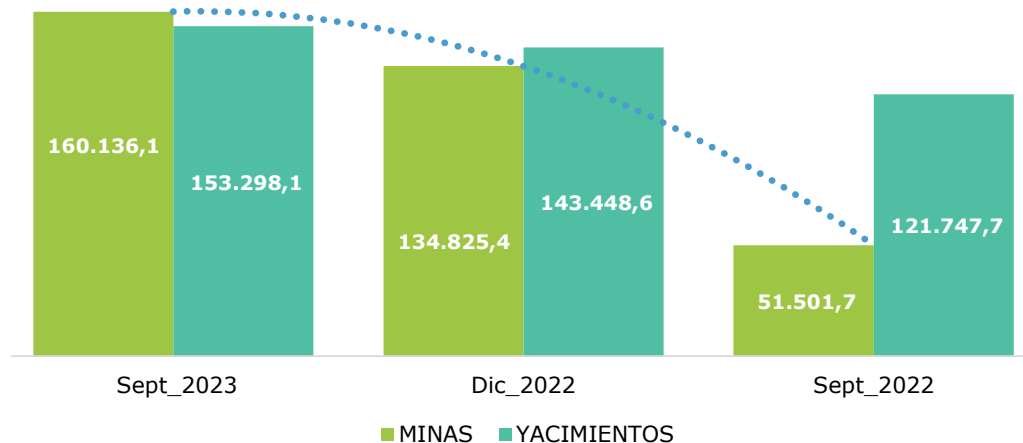
Los Recursos naturales no renovables presentan un incremento de **\$123,9** Billones entre septiembre 2022 y septiembre 2023, explicado principalmente por la actualización de valores a diciembre 2022, que de acuerdo con la información proporcionada por el Ministerio de Minas y Energía, fue impactada tanto por el incremento de la TRM que pasó de **\$3.891,16** en diciembre de 2021 a **\$4,810,22** en 2022, como por la variación en los precios de minerales como el Carbón con **90,33%**, el Oro con **5,90%** y el Níquel con **3,45%** en Minas; y en Yacimientos, por el incremento en las reservas probadas de Petróleo, que pasaron de **2.039** millones de barriles en 2021 a **2.074** en 2022.

Reservas probadas

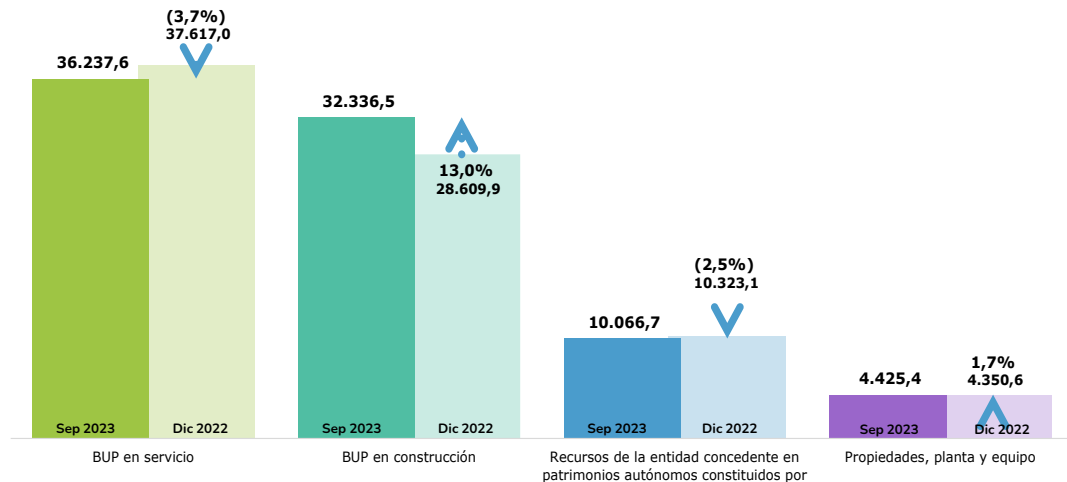
Agotamiento acumulado de reservas probadas (Cr)
Total

Sept_2023	Dic_2022	Sept_2022
313.434,2	278.274,0	173.249,4
(114.553,2)	(114.290,2)	(98.256,1)
198.881,0	163.983,8	74.993,3

La cuenta **Minas** es la más representativa con una participación del **51,1%** en **Reservas probadas** y un **20,8%** en **Agotamiento acumulado**, y su incremento por valor de **\$108,6 billones**, equivale al **87,7%** de la variación del grupo.



Activos en concesión – Nivel Nacional



Los Activos en Concesión más representativos son: Bienes de uso público en servicio, y en construcción, Recursos de la entidad concedente en patrimonios autónomos constituidos por concesionarios privados y Propiedades, planta y equipo.

Al corte de septiembre 2023, las variaciones más significativas se presentan en **BUP en construcción** con un incremento de **\$3,7 billones** que representa el **13,0%** del saldo a diciembre 2022, y **BUP en servicio** con una disminución de **(\$1,3 billones)** que equivalen al **(3,7%)** de su valor en diciembre.

Red carretera es el concepto más representativo de los Bienes de uso público tanto en servicio, como en construcción, con participaciones del **51,9%** y el **91,9%** respectivamente.

La **ANI** reporta los mayores saldos en todos los conceptos de activos en concesión

